

Согласовано:


Заместитель Генерального директора
по производственно-техническим
вопросам АО «Русский Уголь»

 С.В. Ясюченя

« 18 » 12 2024 год

Утверждаю:

Генеральный директор
АО «Амуруголь»

 О.В. Ведерников

« 16 » октября 2024 год

Техническое задание

на поставку стандартного промышленного оборудования

Комплектная двухтрансформаторная подстанция тупикового типа наружной установки далее –
2КТПН-Т-ВК-400-6/0,4кВ

Г. Райчихинск. 2024 г

Техническое задание

на поставку стандартного промышленного оборудования

Комплектная двухтрансформаторная подстанция тупикового типа наружной установки далее – 2КТПН-Т-ВК-400-6/0,4кВ

СОДЕРЖАНИЕ

РАЗДЕЛ 1. ОБЩИЕ СВЕДЕНИЯ

Подраздел 1.1 Наименование

Подраздел 1.2 Сведения о новизне

РАЗДЕЛ 2. ОБЛАСТЬ ПРИМЕНЕНИЯ

РАЗДЕЛ 3. УСЛОВИЯ ЭКСПЛУАТАЦИИ

РАЗДЕЛ 4. ТЕХНИЧЕСКИЕ ТРЕБОВАНИЯ

Подраздел 4.1. Основные технические характеристики 2КТПН-Т-ВК.

Подраздел 4.2. Требования к стабильности параметров при воздействии факторов внешней среды.

Подраздел 4.3. Требования к комплектности.

РАЗДЕЛ 5. ТРЕБОВАНИЯ ПО ПРАВИЛАМ СДАЧИ И ПРИЕМКИ

Подраздел 5.1 Порядок сдачи и приемки

Подраздел 5.2 Требования по передаче заказчику технических и иных документов при поставке стандартного промышленного оборудования

РАЗДЕЛ 6. ТРЕБОВАНИЯ К ТРАНСПОРТИРОВАНИЮ

РАЗДЕЛ 7. ТРЕБОВАНИЯ К ХРАНЕНИЮ

РАЗДЕЛ 8. ТРЕБОВАНИЯ К ОБЪЕМУ И/ИЛИ СРОКУ ПРЕДОСТАВЛЕНИЯ ГАРАНТИЙ

РАЗДЕЛ 9. ТРЕБОВАНИЯ ПО РЕМОНТОПРИГОДНОСТИ

РАЗДЕЛ 10. ТРЕБОВАНИЯ К ОБСЛУЖИВАНИЮ

РАЗДЕЛ 11. ЭКОЛОГИЧЕСКИЕ ТРЕБОВАНИЯ

РАЗДЕЛ 12. ТРЕБОВАНИЯ ПО БЕЗОПАСНОСТИ

РАЗДЕЛ 13. ТРЕБОВАНИЯ К КАЧЕСТВУ И КЛАССИФИКАЦИЯ ОБОРУДОВАНИЯ

РАЗДЕЛ 14. ТЕХНИЧЕСКОЕ СОПРОВОЖДЕНИЕ СТАНДАРТНОГО ПРОМЫШЛЕННОГО ОБОРУДОВАНИЯ

РАЗДЕЛ 15. ДОПОЛНИТЕЛЬНЫЕ (ИНЫЕ) ТРЕБОВАНИЯ

РАЗДЕЛ 16. ТРЕБОВАНИЯ К КОЛИЧЕСТВУ И СРОКУ (ПЕРИОДИЧНОСТИ) ПОСТАВКИ

РАЗДЕЛ 17. ТРЕБОВАНИЕ К ФОРМЕ ПРЕДСТАВЛЯЕМОЙ ИНФОРМАЦИИ

РАЗДЕЛ 18. ПРИЛОЖЕНИЕ. СХЕМА ГЛАВНЫХ СОЕДИНЕНИЙ ПОДСТАНЦИИ.

РАЗДЕЛ 1. ОБЩИЕ СВЕДЕНИЯ

Подраздел 1.1 Наименование

Комплектная двухтрансформаторная подстанция тупикового типа наружной установки далее – 2КТПН-Т-ВК-400-6/0,4кВ, мощностью 400кВА напряжением 6,0/0,4кВ, с воздушными вводами на стороне высокого напряжения (далее – ВН), с кабельными выводами на стороне низкого напряжения (далее – НН). Конструктивное исполнение – киосковое. Трансформаторы масляные, каждый в своём отсеке. Два вводных распределительных устройства ВВ. Распределительное устройство НН общее через секционный выключатель для обоих трансформаторов. Всего четыре фидера НН, от каждого трансформатора по два. Нейтраль глухозаземлённая. Схема главных соединений прилагается. Или аналог (с обязательным согласованием аналогового оборудования с Заказчиком в ходе проведения торговой процедуры с предоставлением технических параметров, заверенной копии сертификационной документации).

Подраздел 1.2 Сведения о новизне

2КТПН-Т-ВК-400-6/0,4кВ, должна быть выпущена не ранее 2024г., не бывшая в употреблении, не восстановленная, не являться выставочным образцом, свободной от прав третьих лиц.

РАЗДЕЛ 2. ОБЛАСТЬ ПРИМЕНЕНИЯ

Комплектная трансформаторная подстанция 2КТПН-Т-ВК-400-6/0,4кВ предназначена для трансформации электрической энергии высокого напряжения 6кВ, в электрическую энергию низкого напряжения 0,4кВ, распределения электрической энергии между потребителями, а также резервирования электроснабжения по стороне 6кВ. Подстанция будет использоваться для питания котельной РМЗ АО «Амуруголь», согласно свода правил СП 89.13330.216 «Котельные установки».

РАЗДЕЛ 3. УСЛОВИЯ ЭКСПЛУАТАЦИИ

2КТПН-Т-ВК-400-6/0,4кВ будет эксплуатироваться и должна обеспечивать бесперебойную работу при температуре от -45С до +40С в условиях высокой влажности в летний период и низкой влажности в зимний период, обильных снегопадов, затяжных дождей и скорости ветра до 18 м/с.

РАЗДЕЛ 4. ТЕХНИЧЕСКИЕ ТРЕБОВАНИЯ

Подраздел 4.1. Основные технические характеристики 2КТПН-Т-ВК

№ п/п	Наименование параметра	Значение параметра	
		2КТПН-Т-ВК-400-6/0,4кВ	2КТПН-Т-ВК-630-6/0,4кВ
1	Количество силовых трансформаторов, шт.	2	2
2	Мощность каждого трансформатора, кВА	400	630
3	Напряжение на стороне ВН, кВ	6,0	6,0
4	Распределительное устройство высокого напряжения	РУВН-6(10)кВ	РУВН-6(10)кВ
5	Исполнение высоковольтного ввода	воздушный	воздушный
6	Напряжение на стороне НН, кВ	0,4/0,23	0,4/0,23
7	Распределительное устройство низкого напряжения	шкаф низкого напряжения	панель низкого напряжения
8	Исполнение низковольтного вывода	кабельный	кабельный
9	Номинальный режим работы	продолжительный	продолжительный
10	Вид обслуживания	периодический	периодический
11	Срок службы до списания (годы)	25	25

Подраздел 4.2. Требования к стабильности параметров при воздействии факторов внешней среды

Обязательным условием является:

Поставщик гарантирует Покупателю, что климатическое исполнение подстанции обеспечивает стабильную работу подстанции при температуре от -45С до +40С в условиях высокой влажности в летний период и низкой влажности в зимний период, обильных снегопадов, затяжных дождей и скорости ветра до 18 м/с.

Подраздел 4.3. Требования к комплектности.

2КТПН-Т-ВК-400-6/0,4 кВ должна быть укомплектована следующим:

1. Комплект запасных плавких вставок (предохранителей) на каждое напряжение и силу тока по 3 (три) штуки;
2. Заверенными копиями сертификационной документации, действительной на момент поставки;
3. Документацией (паспортом для подстанции 2КТПН-Т-ВК-400-6/0,4 кВ;
4. Паспортами на установленное оборудование и его комплектующие;
5. Инструкцией по эксплуатации оборудования и подстанции;
6. Инструкцией по ремонту оборудования и подстанции;
7. Каталогом на запасные части на каждую единицу поставляемого оборудования.

РАЗДЕЛ 5. ТРЕБОВАНИЯ ПО ПРАВИЛАМ СДАЧИ И ПРИЕМКИ

Подраздел 5.1 Порядок сдачи и приемки

1. Поставщик поставляет Покупателю оборудование, полностью собранное, заправленное рабочими жидкостями, готовое к эксплуатации по назначению. Одновременно с поставкой оборудования Поставщик предоставляет заверенные копии сертификационной документации, действительной на момент поставки, а также документацию (паспорт для подстанции 2КТПН-Т-ВК-400-6/0,4кВ, паспорта на установленное оборудование и его комплектующие; инструкцию по эксплуатации, инструкцию по ремонту и каталог на запасные части на каждую единицу поставляемого оборудования) запаивающую в пластиковый пакет.

Подраздел 5.2 Требования по передаче заказчику технических и иных документов при поставке товаров

Поставщик передает Покупателю вместе с продукцией перечень документов, подтверждающих качество поставляемого оборудования согласно правилам устройства и безопасной эксплуатации и других нормативных документов на русском языке.

Передаёт данные оборудования для настроек и подключения.

РАЗДЕЛ 6. ТРЕБОВАНИЯ К ТРАНСПОРТИРОВАНИЮ

-транспортировка 2КТПН-Т-ВК-400-6/0,4 кВ осуществляется ж/д или автомобильным транспортом;

-2КТПН-Т-ВК-400-6/0,4 кВ должна быть законсервирован, чтобы обеспечить устойчивость к воздействиям внешней среды в упакованном состоянии;

-оборудование должно поставляться в собранном виде, законсервированным и упакованным;

-поставщик несет ответственность за достаточность и надежность упаковки.

РАЗДЕЛ 7. ТРЕБОВАНИЯ К ХРАНЕНИЮ

-хранение должно осуществляться на охраняемой территории

-условия хранения должны обеспечивать целостность 2КТПН-Т-ВК-400-6/0,4 кВ и упаковки;

РАЗДЕЛ 8. ТРЕБОВАНИЯ К ОБЪЕМУ И/ИЛИ СРОКУ ПРЕДОСТАВЛЕНИЯ ГАРАНТИЙ

Поставщик гарантирует Покупателю бесперебойную работу поставляемого оборудования на весь период гарантийного срока, установленного заводом изготовителем, но не менее 12 месяцев со дня ввода в эксплуатацию.

РАЗДЕЛ 9. ТРЕБОВАНИЯ ПО РЕМОНТОПРИГОДНОСТИ

Поставщик гарантирует покупателю, что приобретенное оборудование отвечает ГОСТам и ПУЭ, действующим на момент поставки оборудования.

РАЗДЕЛ 10. ТРЕБОВАНИЯ К ОБСЛУЖИВАНИЮ

Поставщик гарантирует Покупателю:

- устранять недостатки в соответствии с гарантийными обязательствами. Расходы, связанные с устранением недостатков оборудования в течение гарантийного срока, несет Поставщик;
- произвести сервисное обслуживание поставляемого оборудования в гарантийный, и после гарантийный период;
- поставщик должен иметь возможность произвести послегарантийное сервисное обслуживание поставляемого оборудования собственными силами или силами регионального дилера. Условия послегарантийного сервисного обслуживания определяются дополнительным соглашением к Договору поставки;
- после гарантийного срока сервисное обслуживание КТПН производится за счет Покупателя;
- в случае если Поставщик не имеет возможности самостоятельно производить сервисное обслуживание, Поставщик обязан предоставить покупателю сервисный центр, передав свои обязанности данному сервисному центру, имеющему право от завода изготовителя оборудования производить сервисное обслуживание.

РАЗДЕЛ 11. ЭКОЛОГИЧЕСКИЕ ТРЕБОВАНИЯ

Отсутствуют

РАЗДЕЛ 12. ТРЕБОВАНИЯ ПО БЕЗОПАСНОСТИ

Подстанция должна отвечать требованиям безопасности, изложенным в Правилах устройства электроустановок (ПУЭ). Подстанция должна соответствовать назначению, требованиям и предъявляемым техническим характеристикам, заявленным в данном ТЗ.

РАЗДЕЛ 13. ТРЕБОВАНИЯ К КАЧЕСТВУ И КЛАССИФИКАЦИЯ ОБОРУДОВАНИЯ

Результатом выполнения работ должна стать бесперебойная работа подстанции в течение гарантийного срока.

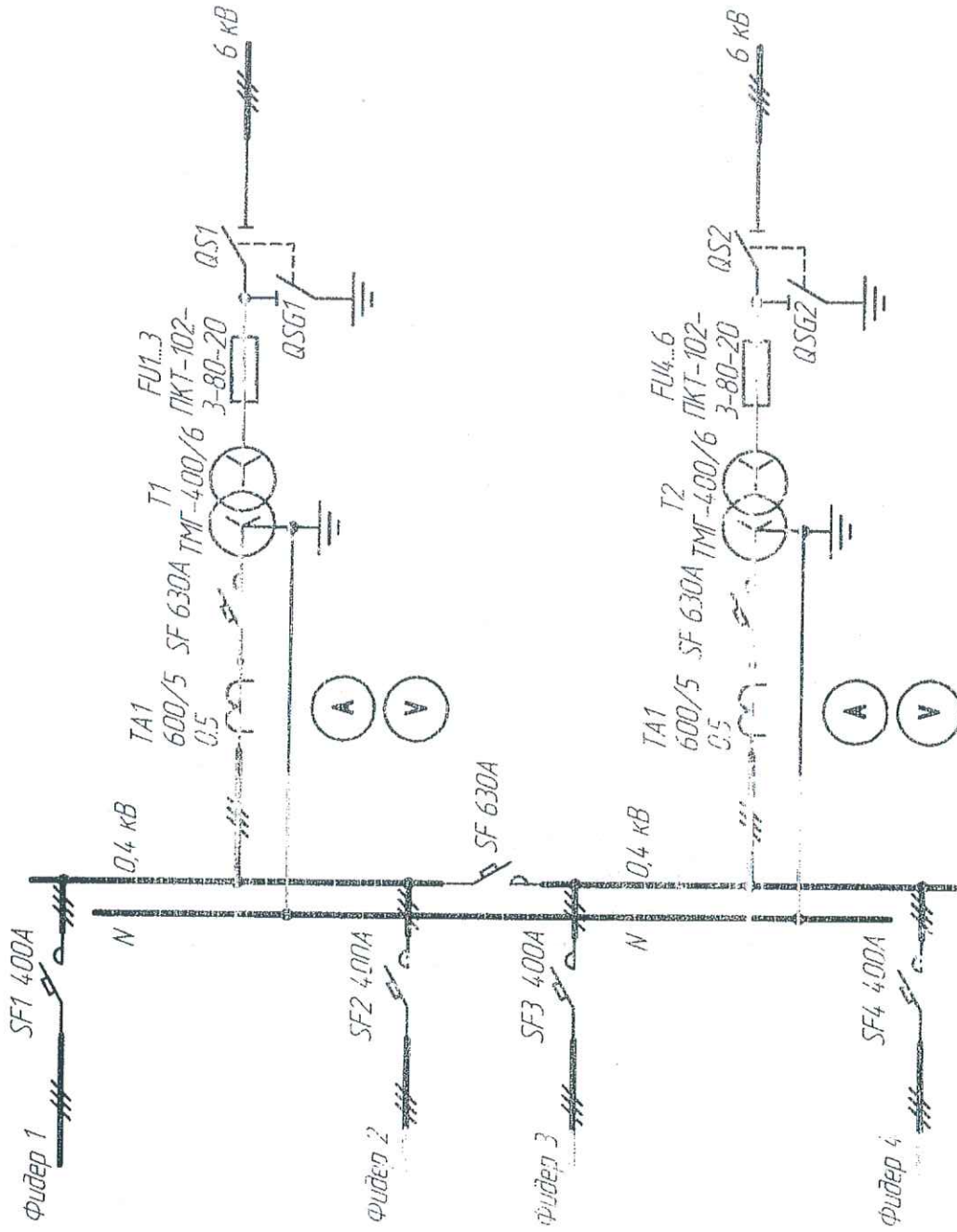


Схема главных соединений 2КТПН-Т-ВК-400-6/0,4кВ

Инд. № подл.	Лист в дета.	Взам. инв. №

РАЗДЕЛ 14. ТЕХНИЧЕСКОЕ СОПРОВОЖДЕНИЕ СТАНДАРТНОГО
ПРОМЫШЛЕННОГО ОБОРУДОВАНИЯ

Отсутствуют

РАЗДЕЛ 15. ДОПОЛНИТЕЛЬНЫЕ (ИНЫЕ) ТРЕБОВАНИЯ

Участники процедуры закупки должны обладать необходимыми сертификатами на товары, являющиеся предметом заключаемого договора. Не находиться в процессе ликвидации (для юридического лица) и не быть признанным по решению арбитражного суда несостоятельным (банкротом). Не являться организацией, на имущество которой наложен арест по решению суда, административного органа и (или) экономическая деятельность приостановлена.

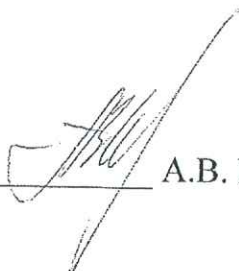
РАЗДЕЛ 16. ТРЕБОВАНИЕ К ФОРМЕ ПРЕДСТАВЛЯЕМОЙ ИНФОРМАЦИИ

Вся предоставляемая информация должна быть на русском языке.

РАЗДЕЛ 17. ТРЕБОВАНИЯ К ТЕХНИЧЕСКОМУ ОБУЧЕНИЮ ПЕРСОНАЛА
ЗАКАЗЧИКА

Отсутствует.

Заместитель генерального директора
по производству и технической политике


А.В. Инговатов

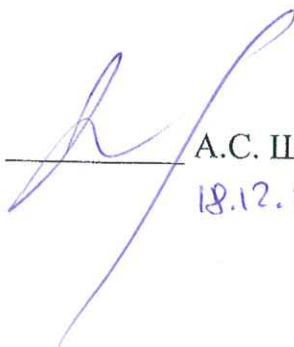
Заместитель генерального директора по
энерго-механическому хозяйству
главный механик


С.А. Удовиченко

Директор СП «РМЗ»


А.С. Шляга

СОГЛАСОВАНО:
Начальник энергомеханического управления
АО «Русский Уголь»


А.С. Шулепов
18.12.2024